

---

# エスティ PLUS 農林版

## Version 12.01

---

# バージョンアップガイド

2023／8／21版

五大開発株式会社

# 1 本書の位置付け

本書は既に「エスティPLUS 農林版 Version12.0」をお持ちのお客様が、  
「エスティPLUS 農林版 Version12.01」にバージョンアップするための手順書です。

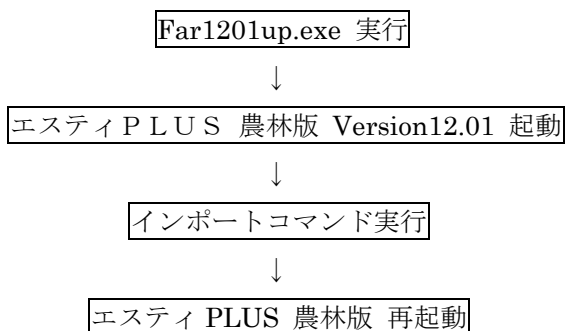
「エスティPLUS 農林版 Version 12.01」の主な改定内容は、以下のようになっています。

- ・令和5年7月版の材料単価に対応しました。

そこで、今回ご提供する最新版のマスターファイル（歩掛・変化率・補正率・材料単価等）とお客様がこれまで独自に作成したマスターファイルを接続する必要があるため、次ページより説明する作業を行う必要があります。

## 2 Version12.01インストール概要

エスティPLUS 農林版 Version12.01 インストールは、以下のような手順により行います。



### 注意

- ・ 歩掛などのマスターファイルをネットワーク上で共有している場合は、必ずサーバー側のエスティ PLUS 農林版のバージョンアップを先に行い、クライアントへのバージョンアップはその後で行ってください。
- ・ マスターファイルをネットワーク上で共有している場合は、他のコンピュータがエスティ PLUS 農林版を使用していないか確認し、使用している場合は、終了させてください。

### 3 インストール詳細

#### ① Far1201up.exe 実行

当社ホームページよりダウンロードした Far1201up.zip を解凍後 Far1201up.exe を実行してください。

#### ② エスティPLUS 農林版 Version12.01 起動

上記①の作業終了後、エスティPLUS 農林版 Version12.01 を起動してください。

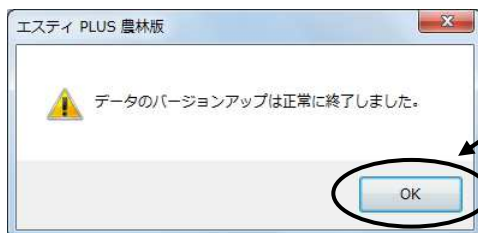
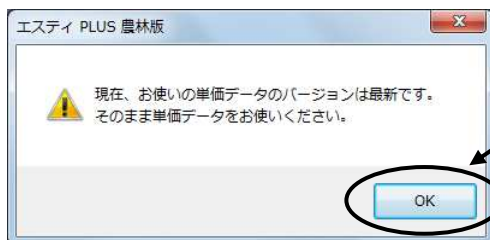
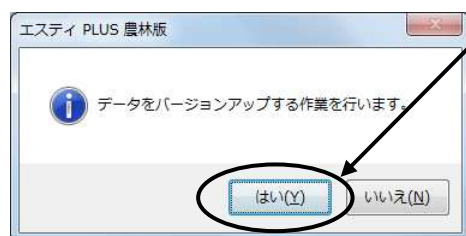
#### ③ インポートコマンド実行

旧エスティPLUS農林版において、お客様の作成したデータを新エスティPLUS農林版に反映させます。

新エスティPLUS農林版起動後、キーボードより、

「C t r l」+「S h i f t」+「A」を同時に押してください。

以下のようなダイアログが表示されますので、「はい」を選択してください。



インポートが正常に終了すると、左記のダイアログが表示されます。  
「OK」ボタンを押してください。

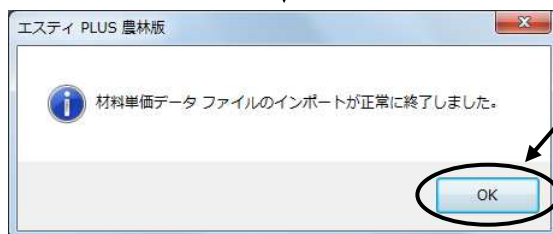
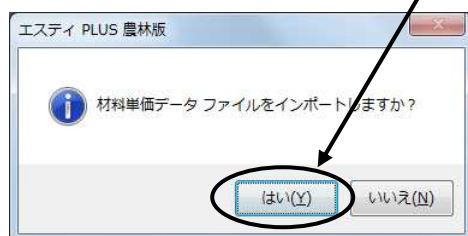
#### ④材料単価データインポートコマンド実行

旧エスティPLUS農林版において、お客様の作成した材料単価データを新エスティPLUS農林版に反映させます。

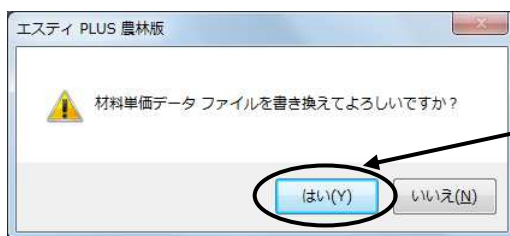
キーボードより、

「C t r l」＋「S h i f t」＋「Z」を同時に押してください。

以下のようなダイアログが表示されますので、「はい」を選択してください。



インポートが正常に終了すると、左記のダイアログが表示されます。「OK」ボタンを押してください。



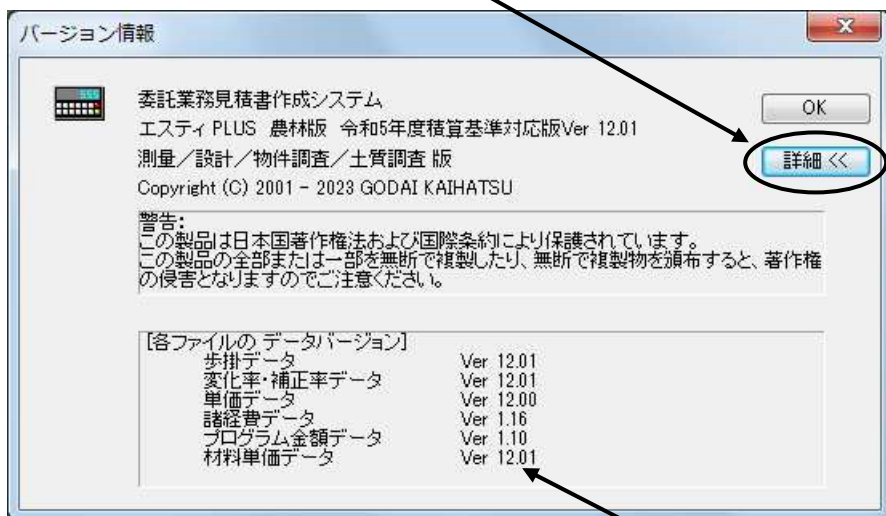
「はい」を選択してください。

### ⑤ エスティ PLUS 農林版 再起動

インポートの終了した新エスティ PLUS 農林版を一度終了し、再起動します。

メニューバーの「ヘルプ」－「バージョン情報」をクリックします。

「バージョン情報」ダイアログの「詳細」ボタンをクリックします。



「歩掛データ」「変化率・補正率データ」「材料単価データ」ファイルのデータバージョンが「Ver 12.01」になっていれば、正常に新エスティ PLUS 農林版 (Version 12.01) に移行できた事になります。